



CATI 1991-2011





Cultures Anglophones et Technologies de l'Information



CENTRE DE RECHERCHE

CAMPUS NUMERIQUE

COURS & SEMINAIRES

SUR LA TOILE

EVENEMENTS



Centre de recherche

- Equipe de recherche
- Activités de recherche

Campus numérique

- Réseaux.doc
- Formation documentaire

Cours & séminaires

- Licence
- Master
- Agrégation
- Doctorat

Echanges & années d'études dans les pays anglophones

- South Bank University
- Erasmus, échanges
- Internationaux et assistantat

Moodle

Sur la toile

Evénements

Portail LEA

English version

Accueil

CATI est un centre de recherche de l'Université de Paris-Sorbonne - Paris IV
Ecole Doctorale "Civilisations, Cultures, Littératures et Sociétés"



Le centre CATI

Le Centre de Recherche CATI explore le renouvellement de la recherche en histoire culturelle par les technologies de l'information : création de documents hypermédia, recherche sur les hyperdocuments et valorisation en relation avec les travaux actuels des sciences humaines sur les espaces virtuels.

[en savoir plus >>>](#)

[Cours et séminaires]

De nouvelles pages sont en ligne...

Des documents correspondant à nos programmes de l'année qui débute viennent d'être mis en ligne : thèmes de recherche sur Internet en histoire des sciences, animations sur la vision du paysage, exposés sur l'histoire de l'informatique, sections sur le business, atelier de création numérique.

[en savoir plus >>>](#)

[Moodle]

La formation à distance par internet...

Le site e-cursus, propose de diffuser les compléments électroniques aux cours que les enseignants de l'Université Paris-Sorbonne (ParisIV) souhaitent rendre accessibles à leurs étudiants et ainsi offrir une interactivité "enseignement présentiel"/"enseignement à distance".

Pour cela, une cellule pilote a été mise en œuvre. Elle a utilisé à titre expérimental entre 2004 et 2007 une plate forme de formation à distance nommée ACOLOAD (Apprentissage COLlaboratifs A Distance) puis elle a expérimenté depuis 2007-08 la plateforme Moodle, largement utilisée sur le plan international. Cette plateforme a été adoptée par l'université et elle en est en 2011-12 à sa cinquième année d'utilisation ; de nombreux cours sont maintenant disponibles sur la plateforme Moodle de notre université.


[en savoir plus >>>](#)

Institutional models for humanities computing

Willard McCarty (King's College London)
Matthew Kirschenbaum (University of Maryland)

<http://www.alk.org/publications/institutional-models-humanities-computing>

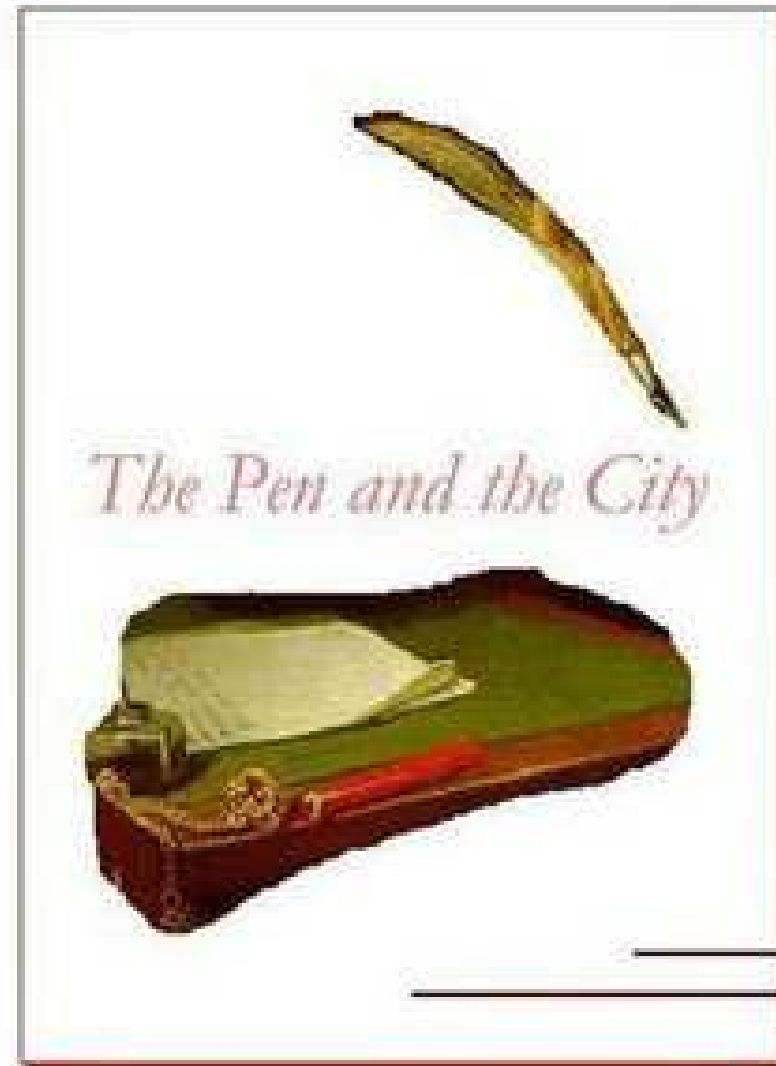
Research and teaching

Cultures Anglophones et Technologies de l'Information, Sorbonne (Paris, France) , conducts computer-assisted research in the humanities, specifically the history of representation with a focus on urban life; conducts courses and colloquia; publishes proceedings, research results, multimedia products (CD-ROM *Georgian Cities*, Presses de l'Université de Paris-Sorbonne, 2000); puts online research and learning resources on its website; is project leader of a national consortium for training students in humanities computing skills and search strategies (Campus Numérique 2001, "Réseaux.doc" 2001).

The IMHC entry for CATI (2001)

CATI (Cultures Anglophones et Technologies de l'Information), a team of historians of architecture, music, society, as well as multimedia specialists, authored the CD-ROM *Georgian Cities* from 1995 to 2000. They gathered the documents and associated them in the hypermedia structure of the CD-ROM.

The following pages show the opening screen, and examples of hypermedia sections on Bath, Edinburgh and London.



Georgian Cities



Museum of Costume and Assembly Rooms, Bath, UK / Bath & North East Somerset Council

CLICK ON THE FAN
TO START

Index

Bibliography

Site

Chronology

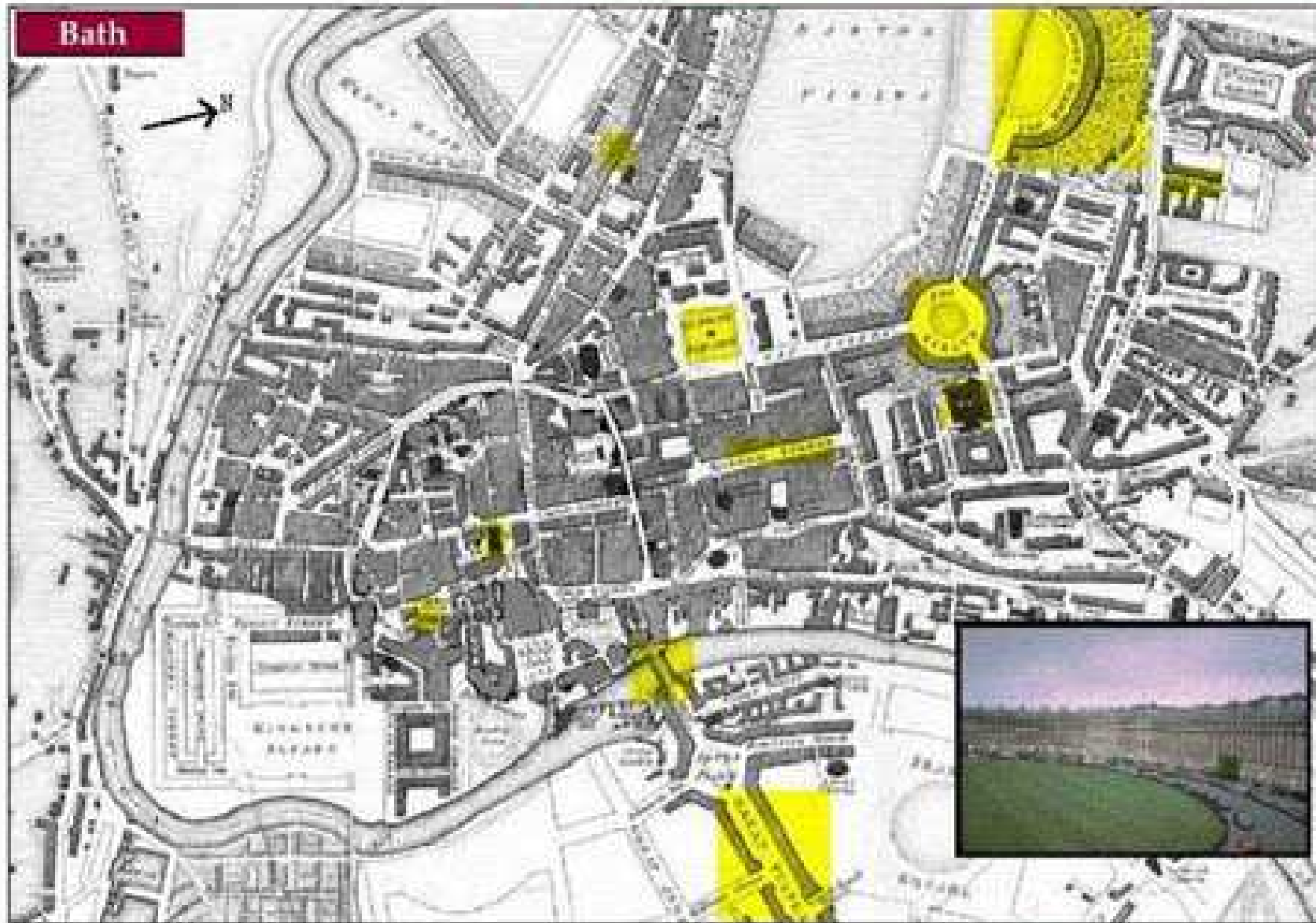
Acknowledgements

?
Help



The CD-ROM *Georgian Cities*: opening screen

Bath



1800

1803

late 18th c

1745

1694

17th c



The Royal Crescent

[Index](#)

[Bibliography](#)

[Menu](#)

[Site](#)

[Chronology](#)



The Royal Crescent in Bath

Photo: Pitkin Unichrome
<http://www.britguides.com>



Explanation

[Panoramic View](#)

[Zoom](#)

[Construction of the Royal Crescent](#)

[Number One](#)

Construction diagram for the semi-ellipse of the Royal Crescent: the two small arcs at both ends have their centres on the top two angles of the equilateral triangle, the large arc in the middle has its centre on the lower angle.

Aerial view of the Royal Crescent built by [John Wood the Younger](#) from 1767, it is of the [Ionic order](#), the half oval of the colonnade being only punctuated by two pairs of twinned columns framing the central bay. The whole is a sequence of houses, each with an elevation respecting the overall design so as to give the appearance of a single building, whereas the interior arrangement could often vary. Smollett described it in [Henry Clinker](#), and Sheridan uses it as a comic comparison in [The Rivals](#).

[Return to map](#)



[Index](#)

[Bibliography](#)

[Menu](#)

[Site](#)

[Chronology](#)



Number 1, Royal Crescent

A house restored to its eighteenth-century state as a museum (like ["The Georgian House"](#) in Edinburgh and other [period houses](#)).

The [Entrance Hall](#)

The [Kitchen](#)

The [Study](#)

The [Dining Room](#)

The [Drawing Room](#)

The [Bedroom](#)

- basement

) ground floor

) first floor

[Details](#)

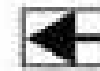
[Index](#)

[Bibliography](#)

[Menu](#)

[Site](#)

[Chronology](#)

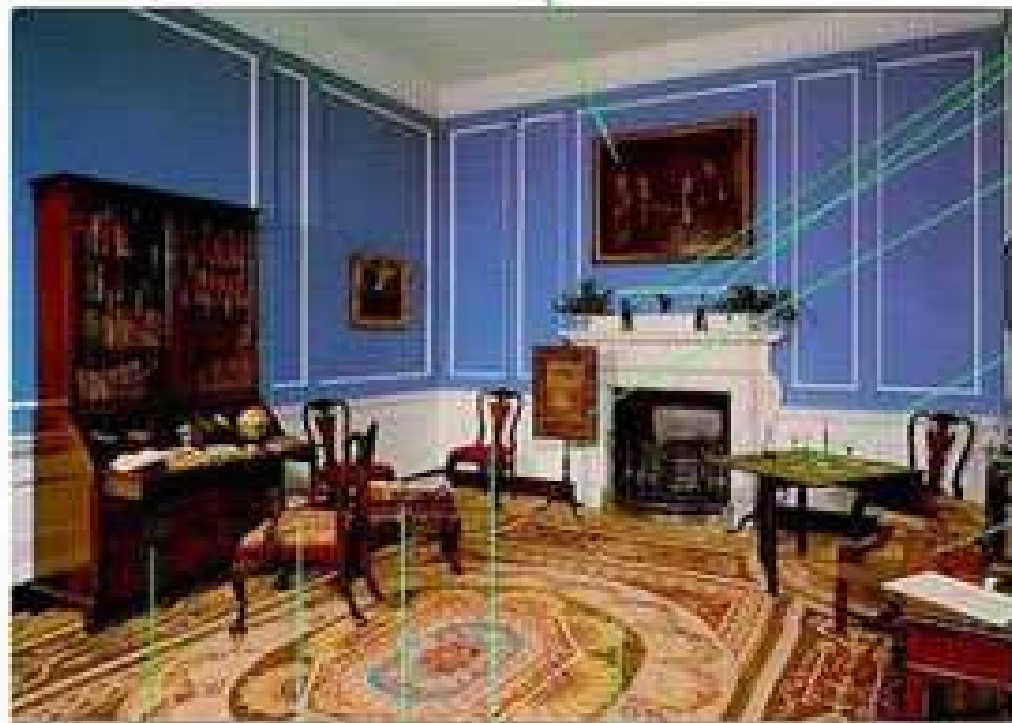


1/15



[Return to map](#)

Painting attributed to William Hoare (1707-92)
with Etch Allen and John Wood the Elder



Wedgwood black basalt figures
of Apollo and Bacchus
Wedgwood black urn
(Holburne Museum)

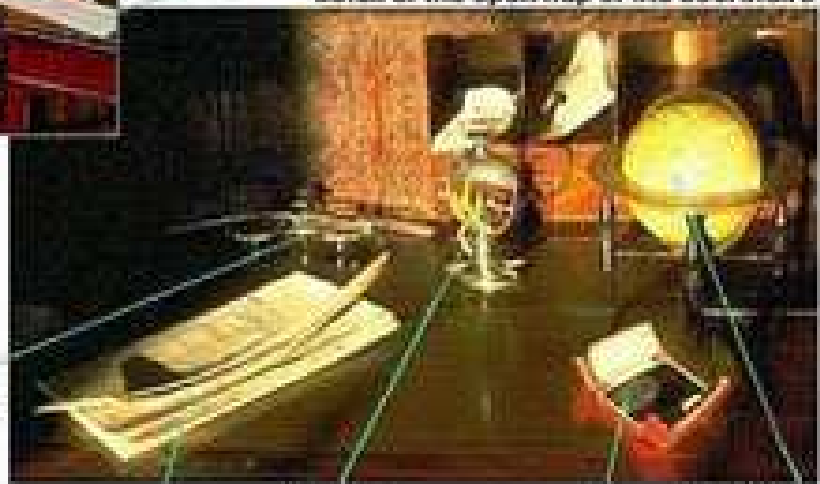
Polescreen
with floral needlework
(V & A) Mahogany card-table
with cordial glasses and a mallet decenter
1760 (V & A)

Bracket desk
by Thomas Field of Bath
(mid 18th c)

flintlock lighter

Mahogany sidetable
c. 1760
(V & A)

detail of the open flap of the secretaire



mahogany secretaire
or bureau bookcase
c. 1760

Aubusson carpet 18th c

mahogany side chairs
with carved knees
and ball and claw feet
c. 1760
(Lady Lever Art Gallery)

mahogany Chippendale
and pattern back armchair
with carved arm supports
and cabriole legs
c. 1760 (V & A)

carved mahogany stool
with dolphin feet
(V & A)

tray for
ink bottles

goosequill

map rack

metal admission ticket
to Bath Theatre Royal

table globe
by Wrench of London

The study at Number 1, Royal Crescent



Fashion in Bath

Later , the "language of the fan" developed

[do you love me ?](#)

[I love you](#)

[kiss me](#)

[wait for me](#)



[do not forget me](#)

Roll the mouse over the phrases and the corresponding position of the fan will appear in the frame, with an explanation underneath



open wide



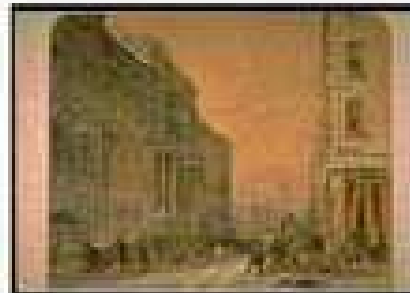
Edinburgh society



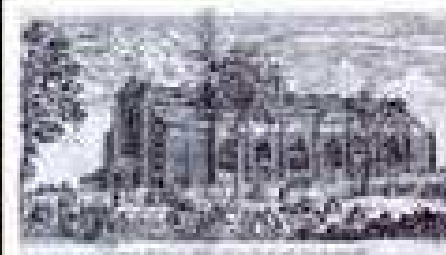
Housing



Population



Education



Religion



Medicine



Leisure



Fashion



Transport

Edinburgh

Society

[Index](#)

[Bibliography](#)

[Menu](#)

[Site](#)

[Chronology](#)





Surveying London with a theodolite



John Collet, *Covent Garden c. 1770-80*. Courtesy of the Museum of London

The later surveying methods implied using a theodolite and making trigonometrical calculations

Click on the blue arrow turned towards the spire of St Martin's in the Fields to make the cartographer turn and point his circumferentor towards the spire; the direction will appear on the map

this measurement is then completed by calculations

London

Villes en visite virtuelle

Presses de l'Université de Paris Sorbonne, 2000

Comment les nouvelles technologies de l'image expriment-elles une vision de la ville?
Cités britanniques et New York.

178 pages, illustrations.
Accompagné d'un CD-Rom.



Du CD-ROM à internet

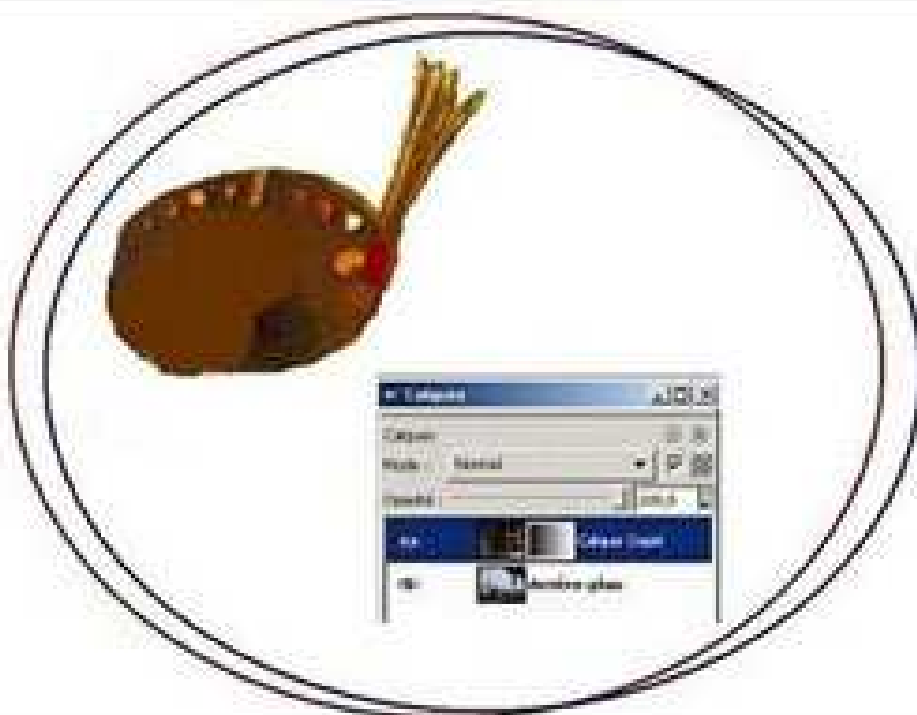
Presses de l'Université de Paris Sorbonne, 1996.
156 pages.

Gestion électronique de documents et nouvelles technologies en sciences humaines
Presses de l'Université de Paris Sorbonne, 1995.

256 pages.



CATI publishes proceedings of conferences at the University Press



L'image numérique : du présent *au passé*

ou comment la pratique de l'image numérique nous permet de retrouver les procédés des esthétiques passées

<http://www.paris-sorbonne.fr/la-recherche/les-ecoles-doctorales/ed-4/activites-3243/>

CATI publishes online presentations

CATI presents its projects at digital humanities conferences such as DRHA (Digital Resources for the Humanities and the Arts); the facing page shows an extract from proceedings. For the past twenty years, CATI has also organised conferences on humanities computing at the Sorbonne; the following pages show the posters and the proceedings. CATI has been project manager of several programmes for the development of information literacy and of e-learning.

DRH 93

Selected papers from *Digital Resources for the Humanities 1998*
University of Glasgow, September 1998

Edited by Marilyn Deegan,
Jean Anderson, and
Harold Short

The hyperspace of the enlightenment

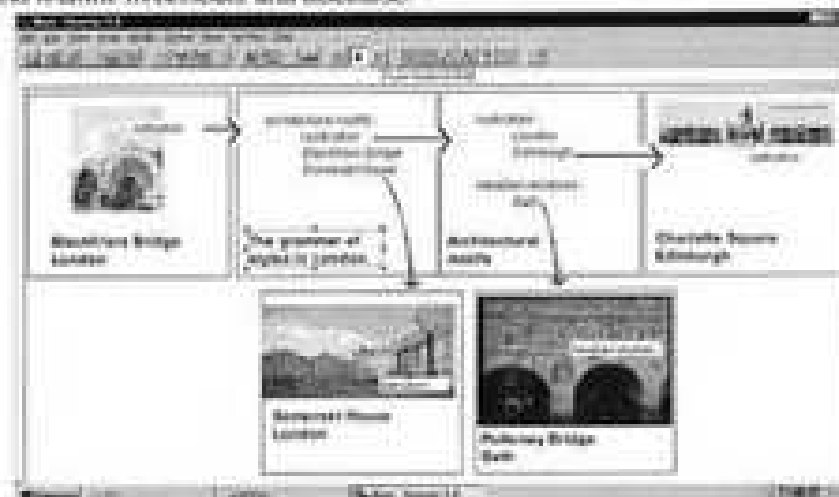
Design issues of structure, interface, and navigation in the creation of a hypermedia CD-ROM on Georgian cities

Liliane Gallet-Blanchard and Marie-Madeleine Martinet

Thematic and topographical navigation

Users can choose a thematic detail which serves as a hypertext link. For instance, they can move from topographical to thematic and synthetic navigation: from an example of one architectural motif (for instance, the 'rustication' of the stone facing on Blackfriars Bridge in London) to a popup screen of definition, opening on to a general chapter on this architectural motif with examples which branch to other buildings, such as the houses of Charlotte Square in Edinburgh, from which one can move around Edinburgh. A detail leads to a generalization and in turn to other details. The screens on the 'Grammar of Styles' and 'Architectural motifs' are cases of nodes with more than one context in a screen, related as examples of a general rule.³⁹

Searching and conditional branching may be icon events, depending on buttons which suppose metaphors. If time-oriented, they suggest past, present, future (as in the choice between maps of various dates). Alternatively, for a range of topics, they suggest hierarchy or polarity. Navigation can be linear and non-linear, hierarchical, composite with linear sections for movies or organized data.⁴⁰ here a hierarchical navigation can lead to non-hierarchical navigation, which can open into a linear section. For instance from the frame on architectural motifs, the user can jump to a linear section on London's bridges. This raises the questions of space, time, and theme: relating the structural and presentational spaces, managing the information space, broadening or narrowing subspaces, and relative hyperspace and discourse.⁴¹



³⁹ This depends on theories of context in multimedia (Boyle 1997, 920).

⁴⁰ This issue in multimedia design is discussed by authoring handbooks (Vaughan 1994, 300-6).

⁴¹ Hyperspace is then in the tradition of the 'memory spaces' of the Renaissance and of its symbolic spiral circuits (Maconochi 1998).

Bibliography

Boyle, Tim, *Design for Multimedia Learning* (Hemel Hempstead: Prentice Hall, 1997).

Maconochi, Marie, 'Synthetic Perception, Hypertexts and Multimedia', EVA 98 (Electronic Imaging and the Visual Arts, Florence, 1998).

Vaughan, D.J., *Multimedia: Making it Work*, 2nd edn (Berkeley: Osborne-McGraw-Hill, 1994).



13 mars 2000 Sorbonne salle F 001 (Esc. B, 2e ét.)
 Culture Anglaise et Technologies de l'Information

19h30 Liliane GALLET-BLANCHARD (Paris IV)
 Présentation
 de la ville virtuelle

Harold SHORT (King's College, University of London)
 The Arts and Humanities Data Service:
 digital resources, cataloguing, metadata

Françoise DECOMINCK-BROSSARD (Paris IX)
 Midt Flanders et la ville:
 recherche électronique

14 h. Judith THOMAS (The University of Virginia)
 English cities in virtual reality:
 the Media Archive and Database collected

Marie-Madeleine MARTINET (Paris IV)
 Les espaces de la ville et l'Hypermédia:
 du graphisme à la navigation

Université de Paris IV Sorbonne, 127 rue de la Sorbonne, 75005 Paris
 Tél. 01 42 97 53 00 Fax 01 42 97 53 01

CATI
 Centre d'Anglais de l'
 Université de
 Paris IV-Sorbonne

<http://www.cati.paris-sorbonne.fr>

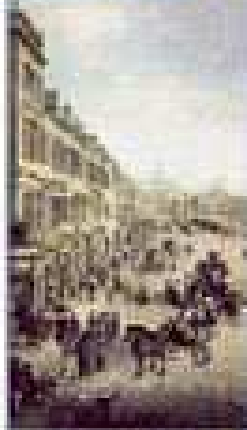


avec le soutien de
 British Council
 Council on International
 Educational Exchange
 Central Missouri State University
Stavros Niarchos

Cultures Anglophones et Technologies de l'Information

13 mars 2000 Sorbonne salle F 001 (Esc. B, 2e ét.)
 Présidente: Professeur Marie-Hélène THEVENOT-TOTEMS

LA VILLE
 HYPERMEDIA ET
 REALITE VIRTUELLE



9h15. Professor Marilyn DEEGAN (Oxford)
*From innovation to integration:
 the humanities and information technology*

10h15. Dr Michael HILEY (De Montfort)
Architecture and Heritage on the Web

11h15. Professeur Liliane GALLET-BLANCHARD et
 Professeur Marie-Madeleine MARTINET (Sorbonne)
*Création d'un CD-ROM hypermédia sur la ville
 en Grande-Bretagne au Sécler des Lumières*

14h. Dr Steve DIXON (Salford)
Hypermedia theatre: Chameleons 2 CD-ROM

15h. Dr Bryan CARTER (Missouri)
 Dr Bill PLUMMER (Advanced Technology Center)
 Jacqui SWEET (graphics) Blake LEWIS (IT)
 Thaddeus PARKINSON (programming)
Virtual Harlem



Inscription avant le 7 mars auprès de
 Marie-Madeleine Martinet@paris-sorbonne.fr
 assister au colloque

(nom, adresse)

Cultures Anglophones et
Technologies de l'Information
Paris IV Sorbonne



lundi 6 mars 2000

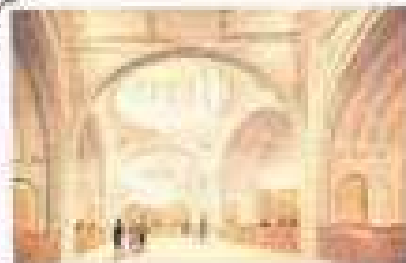
ROBERT TAVERNOR

Professor at the Department of Architecture, The University of Bath



Computer modelling
in town-planning

16 h, Amphi Quinet



The virtual reconstruction
of Soane's Bank of England

17 h 30, salle P 031

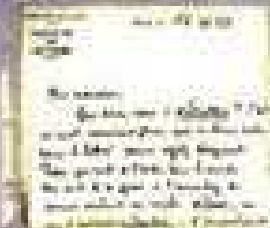


Université de Paris-Sorbonne
(Paris IV)

Pascal, l'ordinateur et la Sorbonne ...

- exposition, démonstrations, conférences -

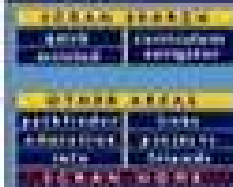
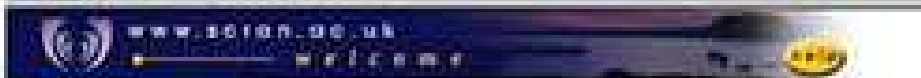
Chapelle de la Sorbonne
16-22 octobre 2000
11 h - 17 h 30
entrée libre



Service de la Recherche et des Digital Studies
Service de Création et de Diffusion Culturelles
<http://www.paris4.sorbonne.fr>



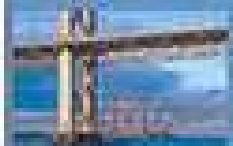
Address: <http://www.scran.ac.uk>



Preserving the Past, Framing the Future.

SCRAN is a searchable resource bank of history and culture with photos, objects, art work, movies and audio.

Click **Quick** on the sidebar at left to make your first search. Click **Search Help** for some advice. Also, check out our **CD-ROMs** list.



The Lady Balfour of Burleigh

SCRAN

(Scottish Cultural Resources Access Network)

Thursday 2 November 2000, 5 pm

Université de Paris IV-Sorbonne, Salle des Vaisseaux

Centre "Cultures Anglophones
et Technologies de l'Information"
(CATI)



UNIVERSITE DE PARIS IV-SORBONNE
Cultures Anglophones et Technologies de l'Information (CATI)
<http://www.cati.paris4.sorbonne.fr>

PUBLICATIONS ELECTRONIQUES

samedi 17 mars 2001

Sorbonne, Salle des Vaisseaux

3 h 30 **Willard McCarty** King's College, London
Scholarly modes of electronic publication:
conversations, discursive, formal

Hands-on practice of the website of the *Analytical
Omniascope*

Marilyn Deegan Oxford
The impact of electronic publications on libraries

14 h **Jean Anderson** Glasgow
Digital Resources for English and Scottish Studies

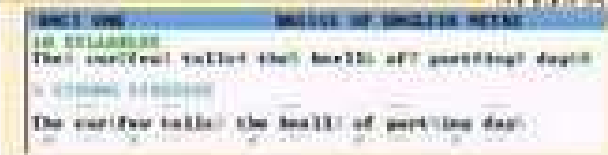
CATI
From a multimedia CD-ROM to on-line resources



<http://www.io.ac.uk/members/condict.html>

A. Online finding aids

HEMISOL, Glasgow, Oxford, Centre for Humanities Computing
<http://table.ccs.ac.uk/olde/olde/olde/olde/international.html>



(over)

(editors)

address as colleague

address as friend ENCF

inscription à poster @ : Marie-Madeleine Mathinet@univ-paris4.fr



Visioconférence
entre l'Université de Paris-Sorbonne
et l'Université du Missouri

*« Les usages de la
visioconférence
dans l'enseignement
et dans la recherche »*

Lundi 29 avril 2002 17 h 30
Centre Malesherbes Amphi 128

Dr. Bryan Carter



<http://www.slc.missouri.edu/vr/harlem/main.html>

École Doctorale IV
« Civilisations,
Cultures,
Littératures
et Sociétés »



Centre
« Cultures
Anglophones et
Technologies de
l'Information »
(CATI)

<http://www.cati.paris1.sorbonne.fr>

Unité de Recherche
Cultures Anglophones et
Technologies de l'Information
CATI



Envie d'Amphi

Journée des
Universités
Parisiennes

Professeur Robert Tavernier
(Université de Bath)
<http://www.bath.ac.uk/~rta2>



Dr Bryan Carter
(Université de Missouri)
<http://www.slc.missouri.edu/vr/harlem/>

*« De l'architecture à la ville
Jagg-Aja : un monde virtuel en
réalité virtuelle »*



Chapelle de la
Sorbonne

7 décembre
2002

10 h à 14 h 30



« Villes virtuelles »

<http://www.paris1.sorbonne.fr>

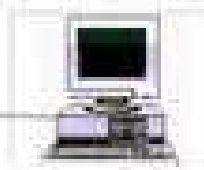


Cultures Anglophones et Technologies de l'Information
(CATI)

«LES DOCUMENTS ELECTRONIQUES»

Colloque du samedi 12 mars 2005

Salle des Versailles, Centre de Recherches Linguistiques et Linguistiques Appliquées



9 h 30 Conférences

- Liliane Gallet-Blanchard : Présentation du programme «Réseaux doc» – documents en ligne pour la recherche et pour l'enseignement

- Françoise Decolnick-Brossard (Paris 4) : Analyse textuelle assistée par ordinateur

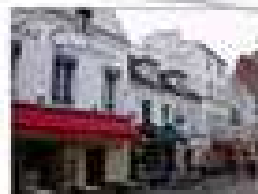
11 h Ateliers animés par les membres de CATI

- Démonstration de bases de données accessibles à Paris-Sorbonne – bibliographie, littérature, civilisation
- Pratique de logiciels de présentation multimédia



14 h Présentations sur les reconstitutions en «réalité virtuelle»

- Tom Postlock (Illinois) : From the "Virtual Sorbonne fly-through" to the "Virtual Reality Sorbonne"
- Bryan Carter (Missouri) : The "Virtual Montmartre" project – development platform, content, and related issues



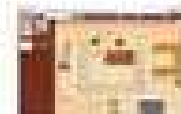
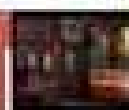
Site Internet de l'Association CATI



Association

2005

Association Cultures Anglophones et Technologies de l'Information (CATI) – Centre de Recherches Linguistiques et Linguistiques Appliquées
11 rue de Valenciennes, 75013 Paris (France)
Site Internet : www.cati.fr



DIGITAL IMAGES

DIGITAL TEXTS

Colloque du centre

« Cultures Anglophones et Technologies de l'Information »
(CATI)

Université Paris-Sorbonne

Samedi 12 mars 2005, Maison de la Recherche Serpente

9 h : Marie-Madeleine Martinet
(Paris-Sorbonne)

Lines from the CATI website: ideal
landscapes and sites of interest

Liliane Gallet-Blanchard
(Paris-Sorbonne)

CATI's current project: "Virtual "jazz-age
Montmartre"

9h30 : Bryan Carter,
Holly Davenport, Trent White
(Missouri)

Web design and QTVR: "virtual Montmartre"

10 h : Kate Devlin
(Ohio)

Putting Bristol online: 18th century concepts
and 21st century technology

11 h : Françoise Decolnick-Brossard
(Paris 4)

Les « humanistes » sont-ils encore
fréquentés?

14 h : Mike Fraser
(Humboldt)

Not robots but humans: stories from the
HUMANUS Humanities web
- workshop

15 h : Pierre Labrosse
(Paris-Sorbonne)

Do women say naïve? (SNP)



Inscription avant le 4 mars auprès de
Sébastien Gaillet, Centre de Recherches Linguistiques et Linguistiques Appliquées

- ateliers du colloque - 2
- au buffet de déjeuner au club de la Sorbonne 2
- conférence au Forum de congrès SNCP - 2

Maison de la Recherche Serpente : 28 rue Serpente, 75006 Paris
(au coin de la rue Danton entre le carrefour Julien et la place St Michel)

In 2006, CATI hosted the Digital Humanities conference, which takes place alternately in Europe and in America.

The event took place at the Maison de la Recherche (Serpente), the graduate centre of the Sorbonne.



The screenshot shows a web browser window with the URL <http://alc-ach2006.colloques-paris-sorbonne.fr/index.htm>. The page features a navigation menu on the left with buttons for Home, Call for papers, Equipment, Registration, Accommodation, Travel, Programme, Social Events, Paris-Sorbonne, and Contact. The main content area includes the Digital Humanities 2006 logo, the text "DIGITAL HUMANITIES 2006", "PARIS - SORBONNE", and "5-9 July". There are also images of a globe, a building, and a dome. The footer contains the text: "The 2006 Conference will be hosted by the Université Paris-Sorbonne. It is organized by the Research Centre CATI (Cultures Anglophones et Technologies de l'Information). Wednesday 5 July. 9.30-18.00 Registration - Maison de la Recherche, 28 rue Serpente. 14.30-19.30: opening session and reception - Sorbonne, 17 rue de la Sorbonne, Amphithéâtre Louis Liard and Grands Salons du Rectorat."

ALC

ASSOCIATION FOR LINGUISTICS AND COMPUTATIONAL LINGUISTICS

ASSOCIATION FOR COMPUTERS AND THE HUMANITIES

Home

Call for papers

Equipment

Registration

Accommodation

Travel

Programme

Social Events

Paris-Sorbonne

Contact

DIGITAL HUMANITIES 2006

PARIS - SORBONNE

5-9 July

The 2006 Conference will be hosted by the Université Paris-Sorbonne. It is organized by the Research Centre CATI (Cultures Anglophones et Technologies de l'Information).

Wednesday 5 July.



9.30-18.00 Registration - Maison de la Recherche, 28 rue Serpente

14.30-19.30: opening session and reception - Sorbonne, 17 rue de la Sorbonne, Amphithéâtre Louis Liard and Grands Salons du Rectorat.


In early 2007, our colleagues of CASA, The University of Bath, asked us to curate an exhibition of their work in computer modelling, which was to be ready for October 2009, after a first presentation in 2008 at the British School at Rome.

In preparation for the 2009 exhibition on Virtual Reality, CATI organised several events with our partners.


Cultures Anglophones et Technologies de l'Information CATI



Professor Alan Day
Centre for Advanced Studies in Architecture (CASA),
The University of Bath



**DIGITAL TOOLS
FOR ARCHITECTURAL RESEARCH**



Jeudi 3 avril 2008
10h

Maison de la Recherche
Serpente
salle 110

ALAN DAY
PAUL RICHENS

VAUGHAN HART
MARK WILSON JONES

CENTRE FOR ADVANCED STUDIES IN ARCHITECTURE
THE UNIVERSITY OF BATH

BATH 1800: COMPUTER MODELS



SERPENTE, JEUDI 12 FÉVRIER 2009, 18H, SALLE D106

EQUIPE • CULTURES ANGLOPHONES ET TECHNOLOGIES DE L'INFORMATION
CAT





Our partners of the University of Missouri also organised a preparatory session

STEPPING INTO HISTORY

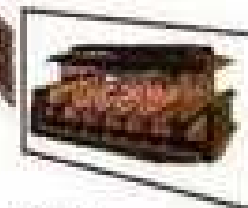
Bringing New Life to the study of our past through Virtual Worlds



International Distance Learning Day:
The French Connection

Serpente
lundi 10 novembre 2008

10h-12h30 salle D025
14h-17h salle D219



Dr. Bryan Carter
University of Central Missouri

Alliance Library Systems
University of Illinois Urbana Champaign



http://moodle.paris-sorbonne.fr

Université Paris-Sorbonne Moodle

M1AN043-M2AN043-S1AN043-M3AN043 - Simulation
 M3AN043

Paramètres

- Participants

Activités

- Boîtes de questions
- Devoirs
- Forums
- Géométrie
- Ressources
- Sondages
- Wiki

Rechercher le cours

Valeur

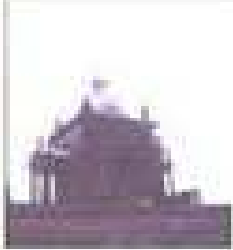
Rechercher le cours

Administration

- Activer le mode expert
- Paramètres
- Ajouter une page
- Index
- Groupes
- Statistiques
- Niveau
- Importation
- Administration
- Questions
- Profil
- Me connecter en tant qu'utilisateur

1

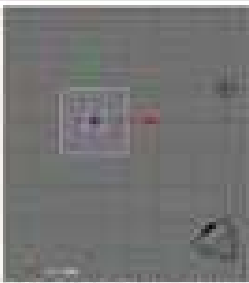
ARCHITECTURAL FORMS ON THE WEB



- SYLLABUS ET
- GUIDELINES ON THE SEMINAR
- ARCHITECTURAL VOLUMES: CLASSICAL MODELS
- A LANDSCAPE WITH ARCHITECTURAL FORMS: CASTLE HORNBY
- A LANDSCAPE WITH VITAL PROGRAM: PARK
- THINGS IN MOTION

2

FROM THE THREE DIMENSIONS TO 3D SOFTWARE



- FROM ARCHITECTURAL REALITY TO VIRTUAL MODELING
- ARCHITECTURAL FORMS IN VIRTUAL REALITY SOFTWARE
- SPACE IN 3D SOFTWARE
- TRANSFORMING AN OBJECT
- COLORS AND TEXTURES, LIGHT AND SHADOWS
- ANIMATION
- DEPTH OF FIELD (IN RENDER)
- 3D LINK

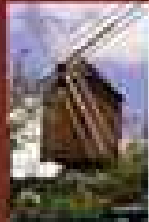
E-learning, CATI tutorials on 3D modelling

CATI has started the Virtual "Jazz-Age Montmartre" project, a research programme documenting Montmartre in the 1920s -when the African Americans brought jazz- and reproducing its clubs in virtual reality. The following pages show screenshots of the website with a VR model of the Lapin Agile cabaret.





http://www.montmartre-virt.paris4.sorbonne.fr



Virtual Montmartre

[HOME](#) | [INTERVIEWS](#) | [OTR](#) | [HISTORY of SAZZ](#) | [STUDENTS' PRODUCTS](#) | [WEBLOG](#) | [LINKS](#) | [SITE MAP](#)

Virtual visit of the Cabinet d'Art et d'Architecture
22, rue des Saules 75018, PARIS

To view this portion of the site you will need [Virtual Webpage](#). [CLICK HERE](#) to download a free player.

Pour visualiser l'animation il faut télécharger le logiciel [Virtual Webpage](#), ce que vous pouvez faire en cliquant [ICI](#).



To move into the visit :

- Press the CTRL key on the right of your keyboard
- Use the mouse to move forward



Contact

[Dr. Liliane Gallet-Rivard](#)
[Dr. Marie-Madeleine Martini](#)
[Dr. Franck Gault](#)

Search





Virtual Montmartre

[HOME](#)[INTERVIEWS](#)[QTVR](#)[HISTORY of JAZZ](#)[STUDENTS' PROJECTS](#)[WEBLOG](#)[LINKS](#)[SITE MAP](#)

Virtual visit of the Cabaret Au Lapin Agile

22, rue des Saules 75018, PARIS

To view this portion of the site you will need [Virtools Webplayer](#). [CLICK HERE](#) to download a free player.

Pour visualiser l'animation il faut télécharger le logiciel [Virtools Webplayer](#), ce que vous pouvez faire en cliquant [ICI](#).



To move into the visit :

- Press the CTRL key on the right of your keyboard

Use the mouse to move forward

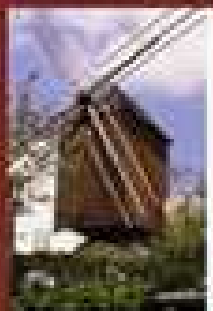


Contact

[Dr. Liliane Gallet-Blanchard](#)
[Dr. Marie-Madeleine Martinet](#)
[Dr. Bryan Carter](#)

Search





Virtual Montmartre

[HOME](#)[INTERVIEWS](#)[QTVR](#)[HISTORY of JAZZ](#)[STUDENTS' PROJECTS](#)[WEBLOG](#)[LINKS](#)[SITE MAP](#)

Virtual visit of the Cabaret Au Lapin Agile

Agile

22, rue des Saules 75018, PARIS

To view this portion of the site you will need [Virtools Webplayer](#). [CLICK HERE](#) to download a free player.

Pour visualiser l'animation il faut télécharger le logiciel [Virtools Webplayer](#), ce que vous pouvez faire en cliquant [ICI](#).



To move into the visit :

- Press the CTRL key on the right of your keyboard

Use the mouse to move forward



Contact

[Dr. Liliane Gallet-Blanchard](#)
[Dr. Marie-Madeleine Martinet](#)
[Dr. Bryan Carter](#)

Search





"LE TEMPS DES CERISES" interprété par Anne-Marie BELDRE

"LE DOUX CABOULOI" interprété par Jacqueline VALOIS

"NEUF PEAU D'CHIEN" interprété par BALLO

"LA HAÏT SUR LA BUTTE"



[HOME](#)[INTERVIEWS](#)[QTVR](#)[HISTORY of JAZZ](#)[STUDENTS' PROJECTS](#)[WEBLOG](#)[LINKS](#)[SITE MAP](#)

Les instruments du jazz.

Par Bruno Bossis

« Des instruments réinventés »

A partir des années 1890, les effectifs des fanfares se produisant dans les défilés, les marching bands, diminuent progressivement pour donner naissance aux premiers jazz bands. Beaucoup d'instruments à vent utilisés sont encore ceux des musiques militaires: la clarinette, le cornet, le trombone, le tuba basse. L'instrument polyphonique favori reste le banjo des chanteurs populaires.

Dans les bars et les salles de danse, les premières batteries permettent à un seul musicien de jouer à la fois de trois instruments présents dans les défilés : la cymbale, le tambour et la grosse caisse. La pédale est introduite comme



Contact

[Dr. Liliane Gallet-Blanchard](#)
[Dr. Marie-Madeleine Martinot](#)
[Dr. Bryan Carter](#)

Search





This is a drawing of an actual map of Montmartre's Hill and Pigalle. Clicking on the map's red buttons, you can take look at the famous places of Montmartre's hill such as the Sacre Coeur, the French cabaret Le Lapin Agile and La Maison Rose. But also, down the hill, in Pigalle, American Clubs of the 1920's such as the Bricktop's Club and Bricktop's Apartment, Zelig's, Chez Florence (known also as Mitchell's) and Le Grand Duc. Otherwise you can click on the links below:

[Sacre Coeur](#)

[La Maison Rose](#)

[Bricktop's Club](#)

[Bricktop's Apartment](#)

[Le Grand Duc](#)

[Zelig's Club](#)

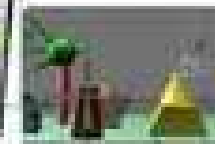
A student project

LE VIRTUEL, UNE RÉALITÉ ?

In 2009, CATI set up the exhibition 'Is the Virtual Real? / Le Virtuel, une réalité?' at the Réfectoire des Cordeliers in Paris. The Centre for Advanced Studies in Architecture (CASA) of the University of Bath demonstrated its 3D models, from the Renaissance theatre to the balloon flight over Bath. The Fédération des Equipes Bull (FEB) obtained loans of an early simulator from the Musée des Arts et Métiers, and of VR programmes such as the Kheops pyramid by Dassault Systèmes and Cluny abbey by Institut Image (ENSAM).



Exposition et conférences



Réfectoire des Cordeliers
15 rue de l'École de Médecine, 75006 Paris
du 16 au 22 octobre 2009, de 11h à 19h, nocturne le 23 jusqu'à 22h

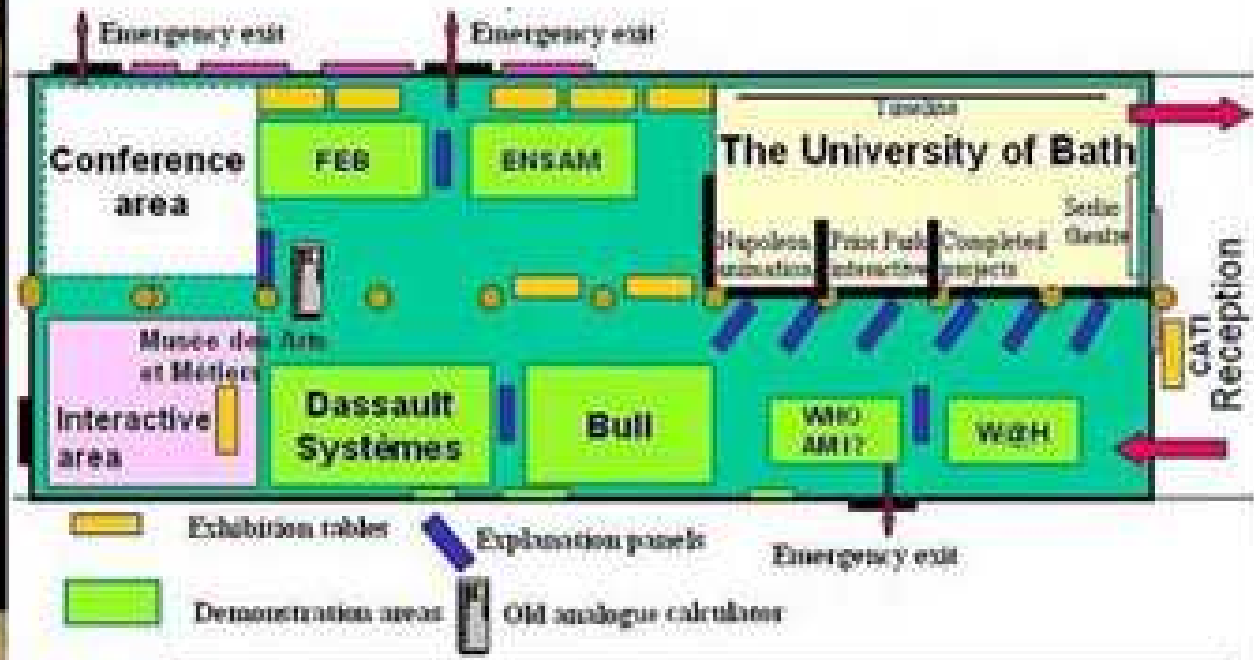
Equipe de recherche 'Cultures Anglophones et Technologies de l'Information' (CATI)
<http://www.cati.paris-sorbonne.fr>





IS THE VIRTUAL REAL?

Refectoire des Cordeliers
 15 rue de l'École de Médecine 75006 Paris
 16-23 October 2009



Research centre 'Cultures anglophones et technologies de l'information' (CATI <http://www.cati.paris-sorbonne.fr/>)
 with support from Paris-Sorbonne: Conseil scientifique - Ecole Doctorale 'Civilisations, cultures, littératures et sociétés' -
 Service culturel des étudiants - Bureau de la valorisation de la recherche



Centre for Advanced Studies in Architecture



The exhibits in the hall, including supercomputers, showed the variety of VR applications (right) -from architecture to surgery; the length of its nave (facing page) acted as a timeline from early 1960s simulators (under the window) to the VR models of CASA (end of the nave), shown in close-ups on the following pages. Presentations were given, notably a virtual jazz concert by performers from the University of Missouri.



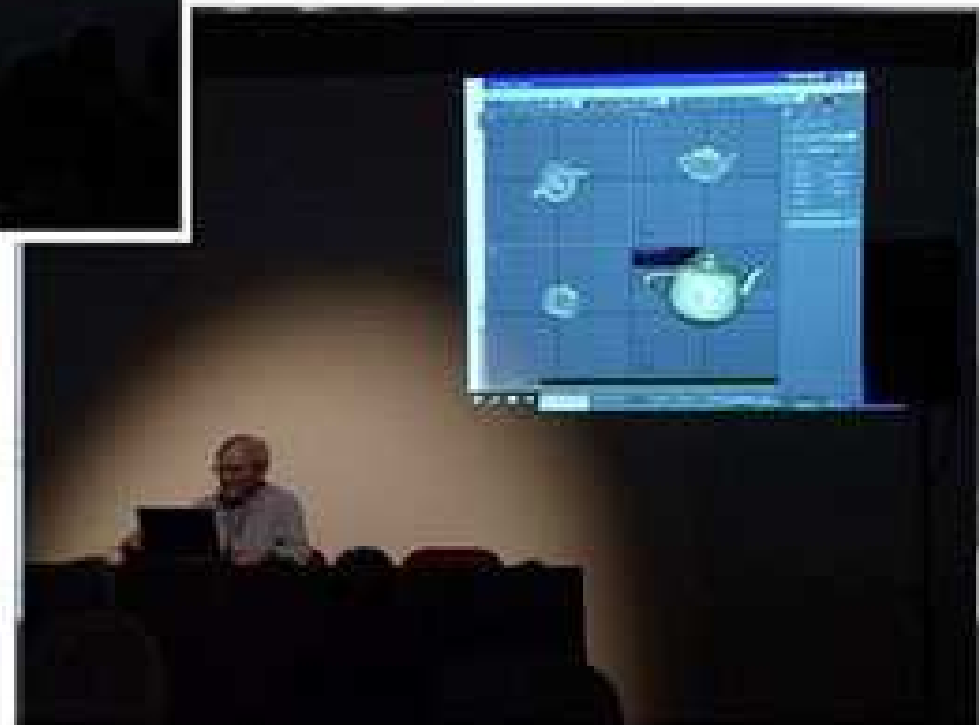




CASA

<http://www.bath.ac.uk/casa>





Presentations by members of CASA (top), the FEB (above) and CATI (next)



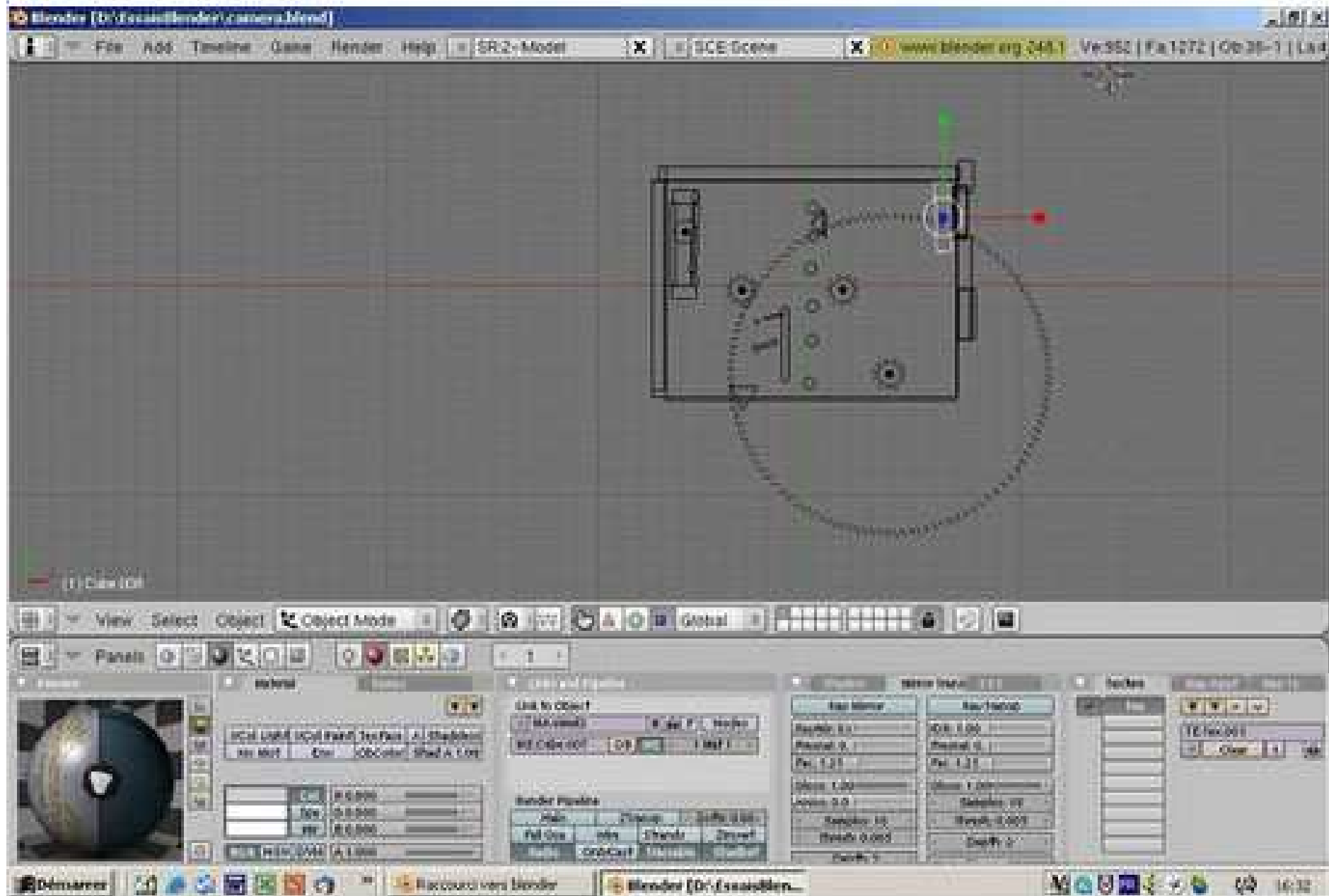
The virtual jazz concert, at the exhibition 'Le virtuel'

**From Virtual Reality
to
Augmented Reality
and
'Augmented Virtuality'**

20/10/2009

Le Virtuel, une réalité?

Libane GALLET-BLANCHARD



VR model of the exhibition : the 3D interface



A render of the simulator (corresponding to the preceding page)



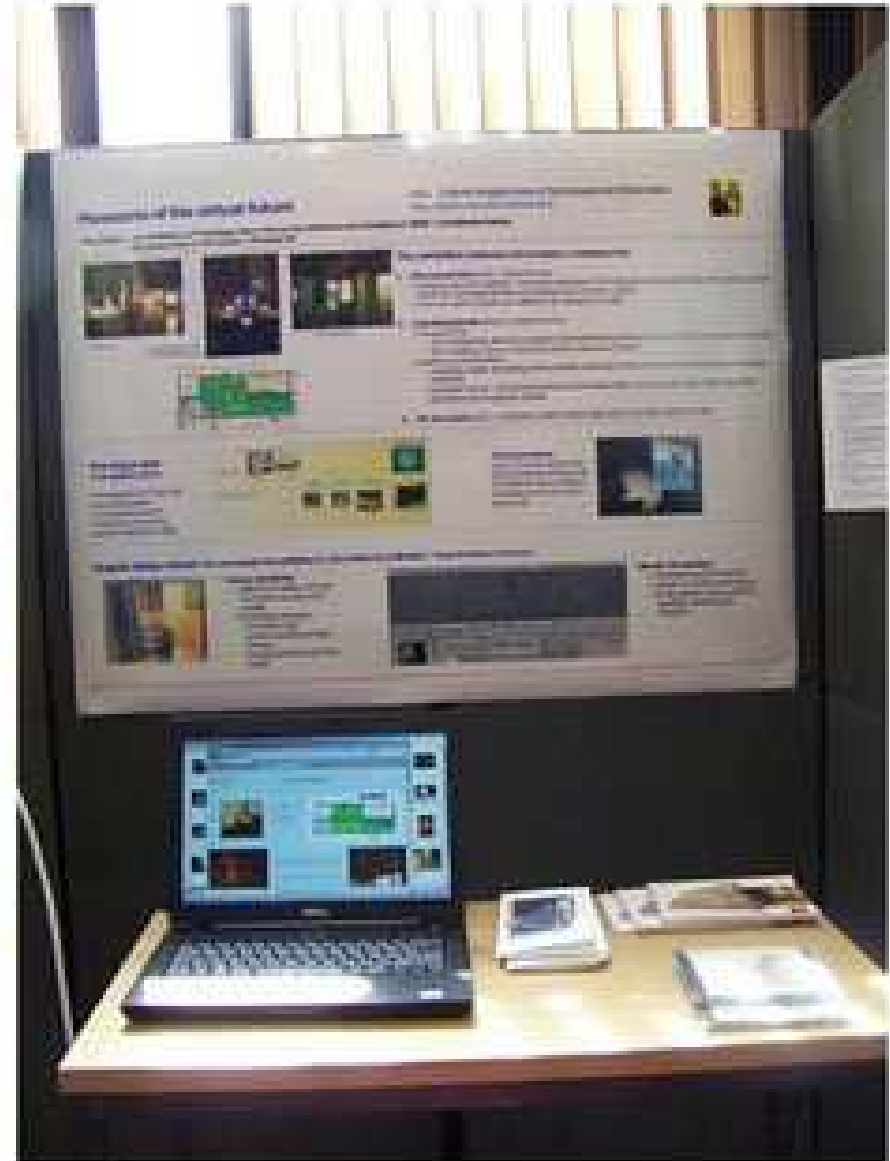
VR: entrance, FEB panels, Cluny abbey screen, exploded laptop



VR: the CASA area - Prior Park interactive, the Serlio theatre



Digital Humanities 2010, King's College London



Our poster 'Museums of the Virtual Future'



A close-up of the CATI stand, with the poster and VR model of the exhibition



- 9-10: Computer (et 2D): Introduction : digital images and artistic effects of the past: a retrospect. Framing effects, light and transparency.
- 10-11: Practice: digital image manipulation, basic steps (with GIMP): drawing and colouring, selection tools, perspective; working on photos, adjusting colour curves.
- 11-12: Practice: 3D, basic steps (with Blender): Creating forms, changing viewpoints, colours, textures, light.
- 12-13: Practice: 3D, advanced techniques: Curves, angled forms, light, reflection and atmospheric effects.
- 13-17: Computer (et 2D): Practice: digital images, advanced techniques: layers and layer modes, compositing, shadow, blur, transparency, borders.

adresse: www.univ-paris1.fr/paris1/maison-de-l-universite

ATELIER D'IMAGE NUMERIQUE



10h-12h: diaporama
 12h-12h30: logiciel d'image (Gimp): les bases
 14h-16h30: logiciel d'image (Gimp): techniques artistiques

inscription : marie-madeleine.martinet@paris-carbonne.fr



Liliane Gauthier Blanchard

Ma chère Liliane,

Cet éventail résume tout ce que votre carrière représente.

Je sais que vous avez toujours été intriguée par les horloges, et vos apports à l'université ressemblent à ces horloges comme celle de la bourse de Bristol, à deux jeux d'aiguilles destinés à suivre l'avance de quelques minutes ou à l'heure locale d'une ville sur celle d'une autre. Vos initiatives ont toujours anticipé, non de quelques minutes, mais de plusieurs années, les innovations de l'université. Vous avez en 1984 organisé la première démonstration en France de la base de données du XVIII^e siècle, à laquelle vous contribuerez, et quand vous avez été nommée dans notre université il y a vingt ans, vous avez obtenu pour notre équipe de recherche un contrat d'un éditeur électronique qui nous permettait d'acquérir une seule base de données en sept ans - achat isolé à l'origine, puis politique scientifique qui a plus tard été reprise par notre université dans son ensemble et qui offre maintenant des centaines de titres, envier des autres universités. Les programmes de formation à la recherche documentaire et de campus numériques que vous avez obtenus dans les années 90 et au début des années 2000 vous ont permis d'introduire dans nos cursus les TIC à titre expérimental, de la licence au master et au doctorat, devenus plus tard généralisés dans les maquettes, et c'est vous qui avez introduit notre plateforme Moodle maintenant adoptée.

C'est l'éventail qui représentera votre activité comme co-directeur de notre équipe de recherche, car vous avez aussi fait déployer nos champs d'étude. L'éventail qui s'ouvre est l'icône du CD-ROM sur les villes du XVIII^e siècle que vous avez dirigé, qui invite à passer de la topographie à l'architecture, à la musique, à l'étude de la société, sous des formes multiples. Les expositions sur l'informatique que vous avez organisées à la chapelle de la Sorbonne puis aux Cordeliers, des anciens ordinateurs mécanographiques à la réalité virtuelle, ont montré comment les techniques réunissent l'archéologie et l'urbanisme high tech, l'expérimentation scientifique et le jazz, avec les apports de nos collègues d'universités étrangères, Bath ou le Missouri, milieux internationaux dans lesquels vous avez occupé des responsabilités au comité de l'association internationale des humanités numériques.

Vous affectionnez aussi les globes de Coronelli. En bonne disturbémiste, vous avez suivi les conseils de Voltaire dans ses Lettres Anglaises, avec ses Hôtes du commerce où il voyait un moyen de faire évoluer les sociétés d'Ancien Régime et d'y apporter une plus grande liberté d'esprit ; vous avez développé, dans la gamme de cursus offerte par notre université, les filières de commerce international, que vous avez fait prolonger jusqu'au doctorat, ce qui fait entrer dans notre université de nouvelles formes de pensée et d'activités. J'ai pu apprécier, lorsque je dirigeais l'ÉD, la coopération des doctorants de ces filières avec ceux de spécialités déjà existantes, mutuellement bénéfique en termes d'ouverture intellectuelle et professionnelle. Ce que vous souhaitez appeler votre dernier cartable à roulettes, que nous allons vous offrir, est aussi l'image du voyage toujours en mouvement de vos activités, tourné vers le futur.



La Pleureuse de Termignon par Luc Jaggi-Couvert (1887-1976) - monument aux morts



statuette en bois de Raymond Gagnière (2007)



Brorana, 2007
équerre 38x36 cm
Biennale de Florence 2007